



وزارت بهداشت، درمان و آموزش پزشکی  
ستاد پدافند غیرعامل



جمهوری اسلامی ایران  
وزارت بهداشت، درمان و آموزش پزشکی

بسم الله الرحمن الرحيم

**"دستورالعمل تشکیل کمیته پدافند غیر عامل در**

**دانشگاه‌های علوم پزشکی"**

**نسخه دوم**

**ویرایش آذر ۱۳۹۷**

ستاد پدافند غیرعامل وزارت بهداشت، درمان و آموزش پزشکی

## پیشگفتار:

«کمیته پدافند غیرعامل دانشگاه‌های علوم پزشکی» با توجه به ضرورت برقراری ارتباط نظام‌مند و فعال بین ستاد پدافند غیر عامل وزارت متبوع با دانشگاه‌ها/ دانشکده‌ها، سایر دستگاه‌های اجرائی کشوری و لشکری محلی، قطبی و ... و با هدف ایجاد ساز و کار لازم برای حفظ سلامت مردم، کاهش آسیب‌پذیری، تداوم خدمات و تامین نیازهای اساسی بهداشت، امداد و درمان، افزایش ایمنی و امنیت زیرساخت‌های حوزه سلامت در مقابل انواع تهدیدات متصور و تسهیل مدیریت بحران و دفاع غیر نظامی طبق این آیین‌نامه تشکیل می‌گردد.

## ماده ۱- اختصارات:

- ۱-۱- دستگاه: منظور وزارتخانه است که در آن کمیته اصلی پدافند غیر عامل تشکیل می‌شود.
- ۱-۲- سازمان: منظور سازمان پدافند غیر عامل است.
- ۱-۳- ستاد: منظور ستاد پدافند غیر عامل وزارت بهداشت است.
- ۱-۴- کمیته: منظور کمیته، کمیته پدافند غیرعامل دانشگاه‌های علوم پزشکی است .
- ۱-۵- قرارگاه عملیاتی: قرارگاه عملیاتی محلی است که به هنگام وقوع بحران و جهت هماهنگی و یکپارچه کردن اقدامات و مدیریت یکپارچه بحران / حادثه ایجاد شده که متفاوت از مواقع عادی است که به علت ورود به یک مخاطره عظیم باید به صورت ویژه و با اختیارات خاص بتواند تمامی امکانات ، الزامات، نیروی انسانی و قوای مجموعه را با سرعت تمام و بدون اتلاف وقت در مکان یا مکان‌های لازم مستقر و مورد بهره برداری قرار دهد.
- ۱-۶- بحران:

## کار گروه‌های ستادی دانشگاه‌ها

۱-۷

- الف- کارگروه درمان
- ب- کارگروه بهداشت
- پ- کارگروه غذا و دارو
- ت- کارگروه کالبدی (فنی، پشتیبانی و...)
- ث- کارگروه امداد، نجات و فوریت‌های پزشکی
- ج- کارگروه آموزش و پژوهش
- چ- کارگروه اطلاع‌رسانی و آرامش‌بخشی
- هـ - کارگروه اجتماعی
- و - کارگروه آمار و فناوری اطلاعات

## ماده ۲- اهداف کمیته:

۲-۱- گسترش و ارتقاء اقدامات پیشگیرانه و بهداشتی نظام سلامت در جهت رصد و پایش تهدیدات و افزایش ایمنی جامعه

۲-۲- کاهش آسیب‌پذیری نظام سلامت و زیرساخت‌های حساس، حیاتی و مهم آن در برابر آسیب‌ها و تهدیدات متعارف و نامتعارف

۲-۳- افزایش میزان آمادگی نظام سلامت برای انواع آسیب‌ها و تهدیدات

۲-۴- طراحی و اقدام پاسخ اضطراری موثر و مناسب نظام سلامت به حوادث متعارف و نامتعارف

۲-۵- بازیابی و توانبخشی بر اساس یک برنامه زمانبندی منطقی با هدف بازگشت به زندگی عادی، تداوم فرایند توسعه و کاهش آسیب‌پذیری

### ماده ۳ - ترکیب کمیته:

۳-۱- رئیس دانشگاه / دانشکده (رئیس کمیته)

۳-۲- رئیس اداره پدافند غیرعامل دانشگاه/ دانشکده (دبیر کمیته)

۳-۳- معاون درمان دانشگاه/ دانشکده (رئیس کارگروه درمان)

۳-۴- معاون بهداشت دانشگاه/ دانشکده (رئیس کارگروه بهداشت)

۳-۵- معاون غذا و داروی دانشگاه/ دانشکده (رئیس کارگروه غذا و دارو)

۳-۶- معاون توسعه مدیریت و منابع دانشگاه / دانشکده (رئیس کارگروه کالبدی)

۳-۷- رئیس مرکز فوریت‌های دانشگاه/ دانشکده (رئیس کارگروه امداد، نجات و فوریت‌های پزشکی)

۳-۸- معاون آموزش دانشگاه/ دانشکده (رئیس کارگروه آموزش و پژوهش)

۳-۹- معاون پژوهش: عضو کمیته

۳-۱۰- معاون امور اجتماعی دانشگاه / دانشکده (رئیس کارگروه اجتماعی)

۳-۱۱- مدیر آمار و فناوری اطلاعات دانشگاه/ دانشکده (رئیس کارگروه آمار و فناوری اطلاعات)

۳-۱۲- ریاست بازرسی دانشگاه: عضو کمیته

۳-۱۳- ریاست حراست: عضو کمیته

۳-۱۴- ریاست بسیج: عضو کمیته

تبصره ۱: ارتباط کمیته با کلیه دستگاه‌های ملی، معاونت‌ها و قرارگاه‌های سازمان پدافند غیرعامل از طریق ستاد پدافند غیرعامل وزارت بهداشت صورت می‌پذیرد.

تبصره ۲: جلسات کمیته با حضور حداقل ۲/۳ اعضا به صورت فصلی تشکیل می‌شود و مصوبات کمیته با دستور رئیس کمیته برای اجرا ابلاغ شود.

#### ماده ۴- وظایف کمیته دانشگاه / دانشکده:

۴-۱- شناسایی آسیب‌پذیری‌ها و تهدیدات متعارف و نامتعارف مناطق تحت پوشش آن دانشگاه و تهیه طرح جامع مقابله و کنترل آن‌ها

۴-۲- تدوین سناریوهای مختلف تهدیدات مربوطه و تمرین آن‌ها

۴-۳- تدوین برنامه آمادگی و پاسخ واحد نظام سلامت به انواع حوادث با تاکید برمبانی و رویکردهای پدافند غیرعامل

۴-۵- شناسایی ظرفیت‌ها و توانمندی‌های سخت‌افزاری، نرم‌افزاری و مغز افزاری دانشگاه در حوزه پدافند غیرعامل (رصد و پایش، تشخیصی، آشکارسازی، درمان، غذا، دارو، خون و ...)

۴-۶- تقویت و توسعه مراکز رصد و پایش، تشخیص و آشکارسازی، بهداشت و پیشگیری، ارتقاء و تقویت مدیریت و کنترل انواع تهدیدات، ارتقاء زیر ساخت‌های درمانی، مصون‌سازی، امداد و نجات، درمان، پاکسازی و مدیریت پسماند، غذا و دارو، تجهیزات سلامت محور، خون و فرآورده‌های خونی، پدافند سایبری در نظام سلامت و ...

۴-۷- کاهش آسیب‌پذیری و مصون‌سازی زیرساخت‌های نظام سلامت در برابر انواع تهدیدات با به کارگیری اصول و ملاحظات پدافند غیرعامل در طراحی، اجرا و بهره‌برداری فیزیکی

۴-۸- تقویت، ارتقاء و گسترش فرهنگ بهداشت عمومی، پیشگیری در برابر انواع تهدیدات در آحاد جامعه

۴-۹- سازماندهی و ارتقای عملکرد سیستم‌های درمانی دانشگاه / دانشکده در مواجهه با انواع تهدیدات

۴-۱۰- ساماندهی تیم‌های پاسخ سریع به انواع تهدیدات و حوادث متعارف و غیرمتعارف

۴-۱۱- بهره‌مندی از نظام شبکه بهداشتی درمانی (PHC) بصورت برنامه‌های ادغام یافته مدیریت خطر انواع تهدیدات، حوادث و بلایا با تاکید برمبانی و رویکردهای پدافند غیرعامل

۴-۱۲- آموزش عمومی و تخصصی کلیه مدیران و کارکنان نظام سلامت تحت تابعه با برگزاری انواع کارگاه‌های تخصصی هدفمند، تمرین و رزمایش‌های دانشگاهی / استانی

۴-۱۳- به کارگیری روش‌های نوین آموزش، تحقیق، فناوری و آینده‌پژوهی در خصوص تهدیدشناسی و دفاع غیرعامل

۴-۱۴- تدوین برنامه‌های سالانه و پنج ساله دانشگاه در حوزه پدافند غیرعامل

۴-۱۵- اطلاع‌رسانی مناسب و ایجاد آرامش روحی و روانی برای مردم در حوزه ارائه خدمت

۴-۱۶- استفاده حداکثری از توانمندی و قابلیت‌های نیروهای داوطلب مردمی، بسیج و هلال‌احمر و ... و کلیه سازمان‌های همکار در همه ابعاد

۴-۱۷- سایر برنامه ابلاغی از سوی ستاد

### ماده ۵- وظایف دبیر کمیته دانشگاه / دانشکده:

شرح وظایف دبیر کمیته پدافند غیر عامل دانشگاه‌های علوم پزشکی کشور

- ۵-۱- تشکیل دبیرخانه و اجرای شرح وظایف ابلاغی در جهت تقویت ساختار پدافند غیر عامل در دانشگاه
- ۵-۲- شناسایی آسیب‌پذیری‌ها و تهدیدات و تهیه نقشه آنها در مناطق تحت پوشش آن دانشگاه و تدوین سناریوهای مختلف تهدیدات مربوطه و برنامه ریزی جهت تمرین آنها با مشارکت همه کارگروه‌ها
- ۵-۳- برنامه ریزی و هماهنگی جهت تشکیل منظم جلسات کمیته هر سه ماه و در صورت نیاز تشکیل جلسات اضطراری در مواقع لزوم و ارسال مصوبات و صورتجلسات به ستاد پدافند وزارتخانه
- ۵-۴- ارسال گزارش عملکرد کمیته پدافند غیر عامل دانشگاه همراه با مستندات، تصاویر و فیلم در قالب پاورپوینت به ستاد پدافند غیر عامل هر سه ماه
- ۵-۵- سطح بندی بیمارستان‌های تحت پوشش و تعیین بیمارستان‌های ریفرال از نظر حوادث CBRNE
- ۵-۶- ارسال گزارش فعالیت‌های صورت گرفته توسط کارگروه‌ها و اعضای کمیته به رئیس کمیته
- ۵-۷- برنامه ریزی جهت اجرای برنامه عملیاتی ابلاغی از سوی وزارت بهداشت و تهیه گزارش
- ۵-۸- تهیه شیوه نامه‌ها و دستورالعمل‌های مورد نیاز دانشگاه با تایید اعضای کمیته
- ۵-۹- تشکیل و مدیریت تیم‌های درمانی پاسخ سریع به انواع حوادث و تهدیدات
- ۵-۱۰- مدیریت بیمارستان‌های سیار با هماهنگی با واحد درمان، پشتیبانی و اورژانس
- ۵-۱۱- نظارت و کنترل بر اقدامات پدافند غیر عامل در دانشگاه و جمع‌آوری گزارش و ارائه آن به کمیته و ستاد با تایید رئیس کمیته

۱۲-۵- برنامه ریزی جهت شرکت / برگزاری کارگاههای آموزشی، همایش ها، سمینارها با صلاحدید و تایید ستاد پدافند وزارتخانه و ریاست کمیته

۱۳-۵- پیگیری و اجرای برنامه ها و دستورالعمل های ابلاغی از سوی ستاد پدافند وزارتخانه و کمیته پدافند دانشگاه

۱۴-۵- تهیه گزارش از حوادث و درس آموخته ها و ارسال به ستاد پدافند وزارتخانه

۱۵-۵- مدیریت و نظارت بر عملکرد کارشناسان پدافند دانشگاه

۱۶-۵- شناسایی ظرفیت ها و توانمندیهای دانشگاه و حوزه تحت پوشش و ارسال گزارش آن به ستاد جهت تبدیل شدن به محور ملی و منطقه ای در ظرفیت مورد نظر (بطور مثال معرفی دانشگاه علوم پزشکی یزد به عنوان قطب مهارت آموزی CBRNE) و برنامه ریزی جهت تقویت ساختار دانشگاه در زمینه مورد نظر

۱۷-۵- انجام ماموریت های محوله از سوی کمیته

### ماده ۶- ترکیب کارگروهها:

#### ❖ ۶-۱- کارگروه درمان

۶-۱-۱- مسئول کارگروه درمان

۶-۱-۲- نماینده کارگروه اورژانس

۶-۱-۳- نماینده کارگروه توسعه و پشتیبانی

۶-۱-۴- نماینده انتقال خون

۶-۱-۵- مسئول آزمایشگاه

۶-۱-۶- دبیر کمیته دانشگاه

#### ❖ ۶-۲- کارگروه بهداشت

۶-۲-۱- مسئول کارگروه بهداشت

۶-۲-۲- نماینده بیماری های واگیر

۶-۲-۳- نماینده بیماری های غیرواگیر

۶-۲-۴- مسئول بهداشت محیط و کار

۶-۲-۵- مسئول دفتر بهبود تغذیه جامعه

۶-۲-۶- مسئول اداره پیشگیری و درمان سوء مصرف مواد

۶-۲-۷- مسئول اداره سلامت جمعیت، خانواده و مدارس

۶-۲-۸- مسئول اداره مدیریت و کاهش خطر و بلایا

۶-۲-۹- مسئول اداره پزشک خانواده و نظام ارجاع

۱۱-۲-۶- نماینده مرکز شبکه

### ❖ ۳-۶- کارگروه غذا و دارو

۱-۳-۶- مسئول کارگروه غذا و دارو

۲-۳-۶- معاون غذا

۳-۳-۶- معاونت نظارت و ارزیابی

۴-۳-۶- معاونت تحقیقات آزمایشگاهی غذا و دارو

۵-۳-۶- نماینده کارگروه اورژانس

۶-۳-۶- دبیر کمیته

۷-۳-۶- مسئول دارو

۸-۳-۶- مسئول تجهیزات

۹-۳-۶- مسئول آزمایشگاه

### ❖ ۴-۶- کارگروه کالبدی (فنی، پشتیبانی و ...)

۱-۴-۶- معاون توسعه

۲-۴-۶- نماینده کارگروه بهداشت

۳-۴-۶- نماینده کارگروه درمان

۴-۴-۶- نماینده کارگروه اورژانس

۵-۴-۶- نماینده کارگروه غذا و دارو

۶-۴-۶- نماینده کارگروه اجتماعی

### ❖ ۵-۶- کارگروه امداد، نجات و فوریت‌های پزشکی

۱-۵-۶- رئیس مرکز فوریت‌های پزشکی

۲-۵-۶- رئیس اورژانس بیمارستانی

۳-۵-۶- نماینده کارگروه درمان

۴-۵-۶- نماینده کارگروه پشتیبانی

۵-۵-۶- دبیر کمیته

### ❖ ۶-۶- کارگروه آموزش و پژوهش

۱-۶-۶- معاون آموزش

۲-۶-۶- نماینده معاون پژوهش

۳-۶-۶- نماینده کارگروه درمان

۴-۶-۶- دبیر کمیته

### ❖ ۶-۷- کارگروه اطلاع‌رسانی و آرامش‌بخشی

۱-۷-۶- مسئول روابط عمومی دانشگاه

۲-۷-۶- سلامت روان

۳-۷-۶- آموزش بهداشت

۴-۷-۶- نماینده کارگروه درمان

۵-۷-۶- نماینده کارگروه غذا و دارو

۶-۷-۶- نماینده اورژانس

۶-۷-۷- دبیر کمیته

### ❖ ۸-۶- کارگروه اجتماعی

۶-۸-۱- معاون اجتماعی

۶-۸-۲- نماینده کارگروه درمان

۶-۸-۳- نماینده کارگروه کالبدی

۶-۸-۴- نماینده کارگروه بهداشت

۶-۸-۵- مسئول روابط عمومی دانشگاه

۶-۸-۶- نماینده کارگروه امداد، نجات و فوریت‌های پزشکی

۶-۶-۷- دبیر کمیته

### ❖ ۹-۶- کارگروه آمار و فناوری اطلاعات

۶-۹-۱- مدیر آمار و فناوری اطلاعات

۶-۹-۲- نماینده کارگروه درمان

۶-۹-۳- نماینده کارگروه بهداشت

۶-۹-۴- نماینده روابط عمومی دانشگاه

۶-۹-۵- نماینده کارگروه کالبدی

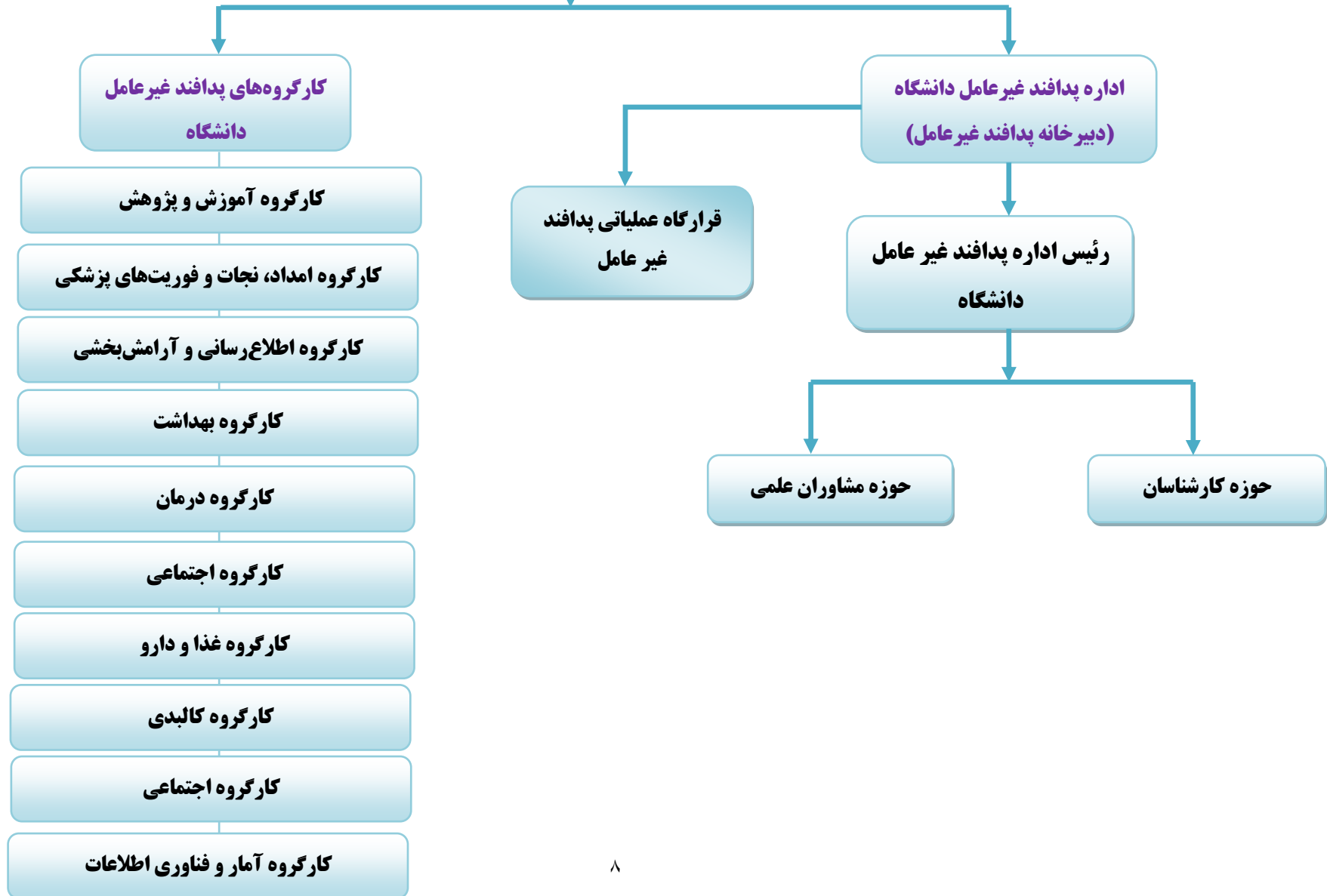
۶-۹-۶- نماینده کارگروه امداد، نجات و فوریت‌های پزشکی

۶-۹-۷- دبیر کمیته



کمیته پدافند غیر عامل دانشگاه  
علوم پزشکی

چارت ساختار سازمانی کمیته پدافند غیر عامل دانشگاه‌های  
علوم پزشکی کشور



## ماده ۷- دستور هماهنگی:

### ساختار سازمانی پدافند غیرعامل در دانشگاهها

لازم به ذکر است پست‌های سازمانی پدافند غیرعامل در حوزه ریاست دانشگاه تعریف شده و تعداد کارشناسان منوط به ابلاغ ساختار مرکز تحول اداری می‌باشد.

ابلاغ رئیس و کارشناسان این حوزه توسط ریاست محترم دانشگاه تعیین گردیده و در اسرع وقت به دبیرخانه مرکزی وزارتخانه ارسال شود.

## ماده ۸- شرح وظایف کارگروه‌ها:

### ۸-۱- کارگروه آمار و فناوری اطلاعات:

- ۸-۱-۱- تهیه آمار و اطلاعات صحیح، دفاع هوشمندانه، چند لایه و اثربخش از آمار، اطلاعات و داده‌های نظام سلامت
- ۸-۱-۲- تولید و ارتقاء آمادگی پدافند سایبری در زیرساخت‌های حوزه آمار و فناوری اطلاعات نظام سلامت
- ۸-۱-۳- مصون‌سازی، پایدارسازی و اولویت‌بندی زیرساخت‌های حساس و حیاتی وزارت بهداشت در حوزه سایبری
- ۸-۱-۴- دستیابی و حمایت از مشارکت ظرفیت بخش‌های دولتی، خصوصی در بحث دفاع هوشمندانه، چند لایه و اثربخش سایبری
- ۸-۱-۵- دستیابی به استانداردها و الگوهای پدافند سایبری بومی، امن، پویا و روزآمد
- ۸-۱-۶- سطح بندی اطلاعات در حوزه‌های مختلف دانشگاه و ایجاد سطوح مختلف دسترسی به اطلاعات
- ۸-۱-۷- تدوین دستورالعمل و فرمت‌های استاندارد برای تولید، انتقال، پردازش، تجزیه و تحلیل و ارائه پس‌خوراند داده‌های آماری و اطلاعاتی و پروتکل‌های آمادگی، پاسخ به تهدیدات نوین بیوسایبری مطابق با چارچوب پدافند غیرعامل و دفاع سایبری با کمک واحدهای مربوطه.
- ۸-۱-۸- سایر مأموریت‌های محوله توسط کمیته پدافند غیرعامل
- ۸-۱-۹- معرفی دبیر کارگروه به دبیرخانه پدافند غیرعامل در طی حکمی از سوی ریاست دانشگاه

## ۸-۲- شرح وظایف کارگروه اطلاع‌رسانی و آرامش‌بخشی کمیته پدافند دانشگاه

۸-۲-۱- برنامه ریزی جهت تربیت/ جلب مشارکت سرمایه انسانی متخصص جهت اطلاع‌رسانی و آرامش‌بخشی در مواقع حساس و بحرانی

۸-۲-۲- تدوین دستورالعمل عمومی و بومی آرامش‌بخشی حین و بعد از بحران

۸-۲-۳- تدوین دستورالعمل و فرمت‌های استاندارد برای تولید اخبار

۸-۲-۴- تهیه، تصویب و ابلاغ سیاست‌ها و دستورالعمل‌های لازم در زمینه انتشار اخبار و تحلیل‌های مربوط به ابعاد مختلف مدیریت بحران

۸-۲-۵- اطلاع‌رسانی و پوشش خبری در زمینه بحران و امور مربوط (در چارچوب آموزش و اطلاع‌رسانی مصالح عمومی و ملاحظات امنیتی و سیاست‌های سازمان پدافند غیرعامل کشور)

۸-۲-۶- ایجاد آرامش عمومی حین و بعد از بحران با استفاده از ظرفیت‌های موجود

۸-۲-۷- مستندسازی حوادث و وقایع داخلی و خارجی در مراحل مختلف بحران در راستای اهداف کارگروه با همکاری دستگاه‌های ذی‌ربط.

۸-۲-۸- هماهنگی و پیگیری تهیه برنامه‌های آموزشی در قالب‌ها و قابلیت‌های مختلف تولیدی رادیویی و تلویزیونی اعم از موسیقی، تله فیلم، انیمیشن، داستان و... جهت استفاده در مراحل آمادگی، مقابله و بازسازی توسط رسانه ملی و با همکاری سایر دستگاه‌ها و کارگروه‌های ذی‌ربط.

۸-۲-۹- سازماندهی و بکارگیری امکانات و تجهیزات لازم برای انتقال پیام‌های آموزشی و اطلاع‌رسانی به موقع و انجام هماهنگی‌های لازم در جهت پیشگیری از وقوع مخاطرات متعارف و نامتعارف

۸-۲-۱۰- سایر مأموریت‌های محوله توسط کمیته پدافند غیرعامل دانشگاه

۸-۲-۱۱- معرفی دبیر کارگروه به دبیرخانه پدافند غیرعامل در طی حکمی از سوی ریاست دانشگاه

## ۸-۳- شرح وظایف کارگروه آموزش و پژوهش کمیته پدافند دانشگاه

۸-۳-۱- برنامه ریزی جهت تربیت سرمایه انسانی متخصص در مقاطع کارشناسی، کارشناسی ارشد، MPH و دکتری تخصصی در زمینه انواع تهدیدات و حوادث و پدافند غیرعامل با توجه به سطح دانشگاه / دانشکده

۸-۳-۲- برنامه ریزی جهت بهره‌گیری از اعضای هیئت علمی مرتبط با حوزه پدافند در دانشگاهها جهت ارائه مشاوره‌های علمی و اجرایی در زمینه‌های مختلف در پدافند غیرعامل اعم از فعالیت‌های یادگیرنده و یاددهنده،

تولید محتوای علمی، مشارکت در مدیریت حوادث، تربیت تیم های عملیاتی با همکاری مرکز هیئت علمی و معاونت آموزش وزارت متبوع

۳-۳-۸- اجرای برنامه های آموزشی ابلاغی از سوی وزارت بهداشت، درمان و آموزش پزشکی و ستاد پدافند برای رشته های مرتبط و انجام آموزش های طولی و عرضی گروههای مختلف حوزه سلامت در زمینه انواع تهدیدات و حوادث

۴-۳-۸- برنامه ریزی جهت اجرای آموزش های مهارتی و حرفه ای گروههای هدف در زمینه انواع تهدیدات و حوادث

۵-۳-۸- برگزاری کارگاهها و سمینارهای آموزشی با هدف ارتقاء دانش جامعه پزشکی و مدیران حوزه سلامت

۶-۳-۸- برنامه ریزی جهت آموزش های تخصصی CBRNE برای پیراپزشکان و پزشکان در بخش های پیش بیمارستانی و بیمارستانی جهت ایجاد آمادگی و پاسخ به حوادث و تهدیدات

۷-۳-۸- بستر سازی، حمایت از صنایع بومی در راستای خود اتکایی و خودکفایی با بهره گیری از فناوریهای نوین و ایجاد ارتباط پدافند غیر عامل با صنایع مرتبط با سلامت در حوزه مربوطه

۹-۳-۸- توسعه تحقیقات جامعه نگر از طریق ارائه عناوین مختلف پدافندی برای پایان نامه ها و طرح های تحقیقاتی دانشگاه مربوطه و فراهم آوردن فرصتهای مناسب جهت انتشار، ارائه و بکارگیری نتایج تحقیقات در نظام سلامت و حمایت و پشتیبانی از دستاوردهای طرح ها، مقالات و پایان نامه های مرتبط با حوزه پدافند غیر عامل در نظام سلامت

۱۰-۳-۸- پایش و ارزیابی فعالیتهای آموزشی و پژوهشی دانشگاه و ارائه گزارش به ستاد پدافند وزارتخانه

۱۱-۳-۸- به کار گیری روش های نوین آموزش، تحقیق، فناوری و آینده پژوهی در خصوص تهدید شناسی و دفاع غیر عامل و ساماندهی تحقیقات و پژوهش ها

۱۲-۳-۸- توسعه کمی و کیفی نشریات پدافند غیر عامل در دانشگاه مربوطه

۱۳-۳-۸- همکاری با دبیر کمیته و دفتر ارتقاء سلامت جهت تهیه محتوای آموزش همگانی

۴-۸- شرح وظایف کارگروه غذا و دارو در کمیته پدافند دانشگاه

✓ تقویت و ارتقای ظرفیت ها و توانایی های تجهیزاتی، تشخیصی و آزمایشگاهی دانشگاه و حوزه تحت پوشش در مواجهه با حوادث و انواع تهدیدات با تقویت آزمایشگاههای سطوح ۲ و ۳ ایمنی و افزایش ظرفیت های تشخیص سریع در حوادث تروریستی

- ✓ ارتقای توان مصون سازی و ایزولاسیون با افزایش ظرفیت های خود اتکایی ( جلب مشارکت شرکت های خصوصی ، دولتی، شرکت های دانش بنیان، نیروهای مسلح و...) در تامین داروها و تجهیزات بهداشتی، امدادی، درمانی، بازتوانی
- ✓ افزایش پژوهش های کاربردی در حوزه تهدیدات کالای سلامت و تمرکز بر حوزه های تشخیص، شناسایی، مقابله، پیشگیری، بازیابی و....
- ✓ همکاری با سازمان های همکار در تهیه و تولید و مصرف تجهیزات تشخیصی، داروها، واکسن ها، تجهیزات پزشکی مصرفی و ... و تلاش برای کاهش وابستگی به واردات مواد اولیه و محصولات در حوزه سلامت
- ✓ اتخاذ تدابیر لازم برای ذخیره سازی کالای استراتژیک سلامت در نقاط مورد نظر حوزه تحت پوشش و تشکیل انبارهای استراتژیک دارو و تجهیزات بر اساس نقشه خطر و عوامل منطقه ای ، جمعیتی و... طبق استانداردهای اعلام شده از دستگاه های ذیربط
- ✓ برآورد میزان دارو و تجهیزات و اقلام مورد نیاز پرمصرف و کلیدی برای حالت بحران نظیر تجهیزات حفاظت فردی، سرنگ، سرم، گاز، باند، محلولهای ضدعفونی کننده، دارو، واکسن های مربوط به بیماریهای واگیردار، مواد مورد نیاز جهت مقابله با حملات شیمیایی، میکروبی و ... و ذخیره سازی اینگونه اقلام در مکانهای امن وانبارهاو به روز کردن آنها با توجه به تاریخ مصرف
- ✓ اتخاذ تدابیر لازم جهت توانمند سازی کارگروه غذا و دارو در زمینه تهدید شناسی، ایمن سازی خود و کاهش آسیب پذیری در کارخانه های مرتبط در حوزه تحت پوشش و احصاء تهدیدات حوزه غذا و دارو در منطقه ی تحت پوشش
- ✓ ساماندهی و نظارت بر محصولات غذایی تولیدی تراریخته در حوزه تحت پوشش
- ✓ ارتقاء توان علمی و اجرایی دانشگاه / دانشکده با ایجاد ارتباطات بین المللی با دانشگاههای معتبر دنیا و استفاده از ظرفیت های آنها

#### شرح وظایف کارگروه بهداشت کمیته پدافند دانشگاه

- ✓ ایجاد شبکه اطلاع رسانی همکاری و گزارش دهی سریع و به هنگام انواع حوادث به ستاد پدافند غیرعامل وزارت متبوع از لحظه وقوع تا پایان پاسخگویی
- ✓ افزایش ظرفیت وارتقای توان رصد و پایش، تشخیص، درمان، بازیابی، بازتوانی، بازسازی، پاکسازی، رفع آلودگی ها و دفع بهداشتی آلاینده های ناشی از انواع تهدیدات
- ✓ همکاری، حمایت و پشتیبانی از طراحی، اجرا و بهره برداری از طرح ها و برنامه های پدافند غیرعامل در نظام سلامت با هدف شناسایی آسیب پذیری ها وارتقای توانمندی ها و ظرفیت های مقابله با انواع تهدیدات
- ✓ تقویت، ارتقاء و گسترش فرهنگ بهداشت عمومی، پیشگیری و استفاده از ظرفیت ها و توانمندی های تولید واکسن با رویکرد خوداتکایی و بومی و پاسخگو به آن ها در برابر انواع تهدیدات

- ✓ بهره مندی از برنامه ریزی جهت ارائه آموزش‌های هدفمند پدافندی در حوزه بهداشت با هدف افزایش توانایی رصد و پایش، آمادگی، پاسخدهی سریع و به‌روز بودن نظام بهداشتی در مواجهه با انواع تهدیدات
- ✓ بهره‌مندی از نظام شبکه بهداشتی درمانی (PHC) بصورت برنامه‌های ادغام یافته مدیریت خطر انواع تهدیدات و حوادث و بلایا با تاکید بر مبانی و رویکردهای پدافند غیرعامل
- ✓ توسعه کمی و کیفی سامانه‌های محدودسازی و ایزولاسیون تخصصی، مراقبت و کنترل بیماری‌ها و همچنین مراقبت و کنترل مرزها و مبادی ورودی کشور در حوزه دانشگاه مربوطه و همکاری در تقویت مرزبانی زیستی
- ✓ آموزش و تقویت علمی و عملی کارشناسان بهداشت حرفه‌ای صنایع پرخطر و تطبیق شرایط انبارهای مواد گندزدا و سموم بهداشت محیط با ضوابط و مقررات پدافند غیرعامل در مناطق تحت پوشش دانشگاه
- ✓ تدوین دستورالعمل‌های استاندارد و بومی شده جهت آلودگی‌زدایی محیط و امحاء پسماندهای خطرناک صنایع و حوادث CBRNE
- ✓ همکاری در تقویت و بازمهندسی CDC جامع نگر، تحلیل گر . آینده نگر با قدرت اشراف بر تهدیدات ملی، منطقه‌ای و بین‌المللی

#### 📌 شرح وظایف کارگروه درمان کمیته پدافند دانشگاه

- ✓ ارتقای توانمندی‌ها و ظرفیت‌های درمان هر دانشگاه در مواجهه با انواع تهدیدات
- ✓ همکاری و گزارش دهی سریع و به‌هنگام انواع حوادث به ستاد پدافند غیرعامل وزارت متبوع از لحظه وقوع تا پایان پاسخگویی در جهت ارتقاء توان زیرساخت‌های تشخیصی طبق فرمت‌های گزارش دهی ابلاغی
- ✓ تقویت و آموزش و ساماندهی تیم‌های درمانی و تشخیصی پاسخ سریع به انواع حوادث و تهدیدات
- ✓ بکارگیری آیین‌نامه‌ها، پروتکل‌ها و استاندارد‌های بومی حوزه درمان و تشخیص در برابر انواع تهدیدات
- ✓ ارتقای عملکرد سیستم‌های درمانی دانشگاه‌ها و بکارگیری فناوری‌های نوین و پیشرفته در درمان مصدومین ناشی از حوادث و انواع تهدیدات
- ✓ ارتقاء توان عملکردی و پاسخ به بحران در کادر درمان منطقه تحت پوشش
- ✓ حمایت از شرکت‌های خصوصی، دولتی، شرکت‌های دانش‌بنیان، نیروهای مسلح و... و صنایع تولیدکننده تجهیزات درمانی و دارویی و جلب مشارکت آنان در منطقه تحت پوشش در جهت افزایش ظرفیت‌های خوداتکایی و تامین داروها و تجهیزات بهداشتی، امدادی، درمانی و بازتوانی
- ✓ ایجاد شبکه بیوبانک‌ها و شبکه ژنتیکی در نظام سلامت

- ✓ ایجاد زیر ساخت های درمانی متناسب با تهدیدات منطقه که پاسخگوی تهدیدات منطقه در زمان بحران باشد
- ✓ تقویت و سرمایه گذاری جهت تربیت / جلب مشارکت نیروی انسانی توانا در زمینه آموزش، تحقیق، توسعه و تولید علوم و فناوری های پیشرفته حوزه خون به صورت بومی و خودکفا جهت ارتقا آمادگی پاسخگویی به انواع تهدیدات
- ✓ تقویت ظرفیت های صنعت بومی واکسن سازی کشور جهت ارتقای توان مصون سازی در مواجهه با انواع تهدیدات بالقوه زیستی

#### ت- کارگروه کالبدی (فنی، پشتیبانی و...)

تقویت ساختار پدافند غیرعامل در وزارت بهداشت و تشکیل ساختارهای مورد نیاز زیر مجموعه آن با اخذ نظرات و هماهنگی ستاد مربوطه و تشکیل ساختار همتراز در سطح دانشگاه های علوم پزشکی کشور؛ سازمان انتقال خون ایران، سازمان غذا و دارو؛ سازمان اورژانس کشور و انستیتو پاستور ایران

حمایت و پشتیبانی از طراحی؛ اجرا و بهره برداری از طرح ها و برنامه های پدافند غیرعامل در نظام سلامت کاهش آسیب پذیری و مصون سازی زیر ساخت های نظام سلامت در برابر انواع تهدیدات با بکارگیری اصول و ملاحظات پدافند غیرعامل در طراحی، اجرا و بهره برداری فیزیکی

آمایش مراکز رصد و پایش، تشخیص و آشکار سازی، بهداشتی، امدادی، درمانی براساس تهدیدات حوزه جغرافیایی و وظایف و مأموریت های محوله

تولید و تدوین استانداردهای ساخت بیمارستان ها، مراکز تحقیقاتی، تشخیصی، پرتوی، آزمایشگاهی ایمن و امن طراحی و عملیاتی نمودن ساخت بیمارستان های امن

آموزش و ارتقای توانمندی های کارشناسان، متخصصان و مسئولین منابع فیزیکی وزارتخانه، دانشگاه ها، دانشکده های علوم پزشکی و سازمان های وابسته در زمینه انواع تهدیدات

معرفی دبیر کارگروه به ستاد پدافند غیرعامل در طی ابلاغی از سوی ریاست کارگروه

#### ث- کارگروه امداد، نجات و فوریت های پزشکی

- ۱- تقویت اورژانس پیش بیمارستانی زیر مجموعه با توجه به شرایط اقلیمی دانشگاه در سطح زمین، هوا، دریا و ریلی و ایجاد نظام تخصصی امدادی
- ۲- تدوین طرح ها و برنامه های جذب، به کارگیری و نگهداشت سرمایه های انسانی با توانمند سازی نیروی های تخصصی امدادی از طریق آموزش های طولی، عرضی و مهارتی و حرفه ای (از جمله تشکیل تیم های Medical Hazmat و EMT و برگزاری دوره های آموزشی HAZMAT، CBRNE و همچنین دوره های آموزشی لازم جهت پرسنل تیم EMT)
- ۳- حفاظت و مدیریت بیمارستان های سیار با همکاری کارگروه های مرتبط

- ۴- همکاری در تهیه و فراهم سازی امکانات لازم در جهت توانمند سازی صنایع پرخطر در برخورد با حوادث شیمیایی و فیزیکی
- ۵- ارتقای توان در حوزه های امدادی ، نجات ، تخلیه و انتقال با بهره گیری و تجهیز سامانه های امدادی به تجهیزات پیشرفته و حفاظتی در مواجهه با انواع تهدیدات ( تجهیز آمبولانس های CBRNE)
- ۶- شناسایی تهدیدات منطقه و برنامه ریزی جهت مقابله به حوادث احتمالی ناشی از این تهدیدات
- هـ - کارگروه اجتماعی

- ۱- ایجاد بستر مناسب جهت استفاده از توان و امکانات خیرین حوزه سلامت در حوزه پدافند غیر عامل مانند تجهیز بیمارستان ها و آمبولانس های CBRNE ، بیمارستان های سیار و ...
- ۲- استفاده از توان سازمان های مردم نهاد در زمینه پدافند غیر عامل مثلا جهت آموزش کارکنان و جامعه
- ۳- جهت دهی مشارکت های اجتماعی به سمت فعالیت های پدافند غیر عامل در نظام سلامت
- ۴- ارتقا سح دانش عموم آحاد جامع در ابعاد پدافند غیر عامل حوزه سلامت از طریق تقویت زیر ساخت های آموزشی و فرهنگ سازی
- ۵- استفاده از ظرفیت شورای سلامت و امنیت غذایی در زمینه شناسایی و پاسخ به تهدیدات

#### ماده ۹- شرح وظایف اعضای کمیته پدافند غیر عامل دانشگاه های علوم پزشکی:

#### شرح وظایف دفتر نظارت و ارزیابی

- ✓ شرکت منظم در جلسات کمیته پدافند غیر عامل دانشگاه
- ✓ تحلیل کارشناسی دفتر بازرسی از جلسات و عملکرد کمیته پدافند دانشگاه و ارسال گزارش فصلی به ستاد پدافند غیر عامل وزارت
- ✓ تکمیل چک لیست نظارت و ارزیابی پدافند غیر عامل در نظام سلامت هر ۶ ماه توسط این دفتر و اعلام به کارگروه های تخصصی دانشگاه و ارسال چک لیست ها به ستاد پدافند غیر عامل وزارت
- ✓ ارائه گزارش نهایی ارزیابی عملکرد کمیته پدافند غیر عامل دانشگاه در پایان سال به ستاد پدافند وزارت جهت انتخاب دانشگاه برتر



### شرح وظایف مرکز بسیج دانشگاه

- ✓ مشارکت در تهیه بانک جامع داده های تهدیدات زیستی و به روز رسانی اطلاعات در خصوص انواع تهدیدات استان و راههای مقابله با آن
- ✓ جلب همکاری نیروهای مسلح در تقویت و توسعه مراکز آزمایشگاهی و تشخیصی مجهز در استان
- ✓ حمایت از طرح ها و برنامه های پدافند غیر عامل در نظام سلامت و مشارکت در آموزش و تربیت نیروهای انسانی متخصص در این حوزه در مناطق تحت پوشش دانشگاه
- ✓ همکاری تخصصی در برگزاری رزمایش های تخصصی و عمومی پدافند غیر عامل در دانشگاه
- ✓ همکاری در تقویت زیر ساخت های سخت افزاری و نرم افزاری رصد و پایش، تشخیص درمان و... در انواع تهدیدات در حوزه های مختلف دانشگاه مربوطه
- ✓ همکاری در افزایش توانایی ها و ظرفیت های دانشگاه در حوزه پدافند غیر عامل در نظام سلامت از جمله حمایت و همکاری در انجام پژوهش های بنیادی و کاربردی و محصول محور، گسترش سامانه های تخصصی ایزولاسیون، برقراری ارتباط فرابخشی و هماهنگی های بین دستگاهی در استان مربوطه
- ✓ سیاست گذاری، برنامه ریزی راهبردی و حمایت به منظور مصون سازی زیر ساخت های سلامت استان
- ✓ همکاری در تقویت و ارتقای مرزبانی زیستی کشور

### شرح وظایف انتقال خون دانشگاه

- ✓ خوداتکایی در تامین خون و فرآورده های مورد نیاز استان و آمایش پایگاههای انتقال خون، متناسب با تهدیدات منطقه جغرافیایی
- ✓ تقویت قدرت تشخیص و آشکارسازی با توسعه شبکه آزمایشگاهی منطقه تحت پوشش
- ✓ سرمایه گذاری در زمینه آموزش، تحقیق، توسعه و تولید علوم و فناوری های پیشرفته حوزه خون به صورت بومی و خودکفا جهت ارتقاء آمادگی پاسخگویی به انواع تهدیدات منطقه
- ✓ ایجاد بانک اطلاعاتی به روز از اطلاعات مورد نیاز جهت مقابله با بحران های محتمل

## قرارگاه عملیاتی

در شرایط بحران در حوزه سلامت کشور از جمله وقوع حوادث متعارف و نامتعارف که تشخیص این شرایط براساس دریافت آمار و اطلاعات اولیه از منطقه و سطح بندی حادثه بر آن اساس به عهده رئیس کمیته پدافند غیر عامل دانشگاه مربوطه بوده و مسئولیت پاسخگویی نظام سلامت به بحران رخ داده بر اساس سطح بندی حادثه به عهده ریاست کمیته پدافند غیر عامل منطقه و در صورتی که سطح آن ۱ باشد با مقام محترم وزارت و وزارت متبوع میباشد.

محل قرارگاه عملیاتی میتواند بنا به صلاحدید رئیس کمیته پدافند غیر عامل در مرکز مدیریت بحران EOC دانشگاه و یا هر مکان دیگری باشد که در صورت وقوع حادثی که منجر به ایجاد بحران در منطقه تحت پوشش شود با دستور ریاست کمیته پدافند غیر عامل دانشگاه فعال شده و با حضور کلیه کارگروهها و اعضای مرتبط جلسه اضطراری در اسرع وقت تشکیل و مدیریت حادثه را به دست گرفته و طبق شرح وظایف محوله و همکاری دیگر سازمانها وارد عملیات شده و انجام وظیفه مینماید.

### علل ایجاد قرارگاه عملیاتی پدافند غیر عامل در حوزه سلامت:

- ۱- ضرورت انجام فعالیت‌های مهم و حساس در اسرع وقت
- ۲- احساس نیاز به ایجاد هماهنگی درون سازمانی و بین سازمانی در مدیریت یکپارچه بحران رخ داده
- ۳- احساس عدم کفایت سازمان‌ها و فرآیندهای کاری تعریف شده‌ی موجود برای پاسخگویی به نیازها
- ۴- در اختیار گرفتن تمام قوا و امکانات لازم برای انجام اقدامات فوری

### شرح وظایف قرارگاه عملیاتی پدافند غیر عامل

- ۱) بهره برداری از تمامی ظرفیت‌های موجود در منطقه / کشور در جهت پاسخگویی به بحران منطقه
- ۲) جمع آوری اطلاعات و اخبار، تایید اطلاعات و اخبار از مراکز ذیصلاح، تحلیل اطلاعات، برنامه ریزی عملیات

۳) دریافت اطلاعات اولیه از مراکز ذیصلاح، سطح بندی حادثه، تخمین و برآورد میزان تلفات و خسارات و مصدومان و فوتی ها، تخمین وسعت و مساحت منطقه حادثه دیده، تخمین میزان تجهیزات، دارو و نیروی امدادی و عملیاتی مورد نیاز

۴) پیش بینی، تخمین و نظارت بر مصرف اعتبارات و چگونگی مصرف منابع موجود

۵) شناسایی و تعیین نقاط حساس و حیاتی در منطقه تحت بحران

۶) فراخوانی تیم های واکنش سریع Medical hazmat, EMT و ... و ارسال سریع آنان به منطقه بحران زده

۷) تهیه گزارشات ساعات اولیه ( هر یکساعت ) و ارسال به مقام مافوق و مقام محترم وزارت متبوع ، تهیه گزارشات روزانه ، تهیه گزارش جامع پس از اتمام عملیات و ارائه به مقام محترم وزارت

۸) تهیه نقشه GIS مناطق بحران زده و مناطق در خطر و بررسی مشکلات و محدودیت های مراسلاتی منطقه و تعیین روش های دسترسی ( زمینی، هوایی، دریایی ) جهت امداد رسانی و ارسال تجهیزات به منطقه و انتقال مصدومان

۹) ارائه نقشه و دستورالعمل انجام عملیات جهت ایجاد یکپارچگی هر چه بیشتر در ارائه خدمات برتر، تامین تجهیزات، نیروهای انسانی، روابط عمومی و ...

۱۰) هدایت، هماهنگی، اطلاع رسانی، وپایش عملیات نظام سلامت

۱۱) تامین دارو، تجهیزات، نیروی انسانی متخصص، عملیاتی و خدماتی، تهیه فضاهای ثابت و موبایل جهت درمان مصدومان ، تهیه فضاهای آلودگی زدایی ثابت و موبایل ، تهیه امکانات لازم جهت تریاژ و انتقال مصدومان، برنامه ریزی ارجاع و بستری مصدومان، ثبت مشخصات مصدومان و فوت شدگان و ....

۱۲) هماهنگی و جانمایی بیمارستان سیار و آمبولانس های CBRNE و دیگر تجهیزات مورد استفاده

۱۳) بررسی و تعیین مناطق ایزوله و مناطق پرخطر ( hot zoon, Warm zoon, Cold zoon ) با کمک سازمانهای همکار از جمله آتش نشانی ، هلال احمر ، مرکز بیماری های واگیر و ....

۱۴) ارسال نیروی انسانی مناسب و آموزش دیده به همراه تجهیزات مورد نیاز به منطقه بحران زده در اسرع وقت

۱۵) تعیین بیمارستانها و مراکز ریفرال و فعال کردن چارت HICS در آنها

۱۶) انجام بازرسی های مستمر و موردی به منظور نظارت بر حسن اجرای عملیات

۱۷) تامین امنیت و ایمنی کارکنان عملیاتی و ستادی در حین ارائه خدمات

۱۸) پیگیری بیماران ارجاع شده به مراکز درمانی و روند درمان آنان

۱۹) ثبت کلیه آمار و اطلاعات اعم از تعداد مصدومان ، نوع مصدومیت ، فوتی ها ، انتقال یافتگان ، نوع عمل های جراحی انجام شده ، میزان تجهیزات مورد استفاده ، تعداد نیروی انسانی فراخوان شده ، میزان اعتبارات مصرف شده ، مراکز و سازمان ها و ادارات درگیر و کمک کننده در حادثه و .... و جمع بندی و

تحلیل اطلاعات و ارائه درس آموخته ها

۲۰) جمع بندی و ارزیابی عملیات و ثبت نقاط قوت و ضعف قرارگاه عملیاتی نظام سلامت

### نحوه فعال سازی قرارگاه عملیاتی پدافند غیر عامل

پس از دریافت خبر حادثه و تایید آن توسط مراکز ذیصلاح توسط کارشناس پدافند غیر عامل دانشگاه و تشخیص وسیع بودن حادثه با توجه به فرم‌های سطح بندی حوادث ، کارشناس پدافند غیر عامل دانشگاه / وزارت متبوع موظف است اخبار موثق را به اطلاع رئیس دبیر خانه ستاد / رئیس کمیته پدافند غیر عامل وزارت متبوع و در دانشگاه‌های علوم پزشکی به اطلاع دبیر کمیته / در صورت در دسترس نبودن به اطلاع ریاست کمیته پدافند غیر عامل دانشگاه برساند و با تشخیص رئیس کمیته دستور فعال سازی قرارگاه عملیاتی و تشکیل جلسه اضطراری با حضور کلیه روسای کارگروه‌ها و اعضای کمیته را صادر نماید . ریاست کمیته به عنوان فرمانده عملیات حوزه سلامت موظف است حضور فیزیکی فعال در جلسه داشته و دستور اجرایی شدن مصوبات جلسه را صادر نماید. صورتجلسات و اقدامات صورت گرفته به طور کامل ثبت و در حوزه وزارتی به اطلاع مقام وزارت و در حوزه دانشگاه‌های علوم پزشکی به ستاد پدافند غیر عامل وزارت متبوع ارسال گردد.

\* این دستورالعمل در ..... ماده تنظیم و پیرو تکمیل نسخه اول و دوم که در تاریخ‌های ۱۳۹۶/۱۲/۱۵ و ... ابلاغ

گردیده، از تاریخ ابلاغ در تمامی دانشگاه‌های علوم پزشکی کشور قابل اجرا می‌باشد. \*